

ИНСТРУКЦИЯ ЗА ПОЛЗВАНЕ НА Wi-Fi КАМЕРА №. 200053

Уважаеми Клиенти,
закупили сте камера ATZ, с която може да се свържете през интернет от всяка точка на света. Инсталирането на камерата и на приложенията за **Windows, Android** и **iPhone** е лесно и бързо. Камерата може да се насочва дистанционно през съответното приложение. Камерата има жичен **RJ45** и безжичен интерфейс **Wi-Fi**, снабдена и със слот за **micro SD** карта.

ТЕХНИЧЕСКИ ДАННИ:

Захранване: с адаптер 220 - 240 VAC / 50 Hz -> 5VDC / 2A
Интерфейс: Wi-Fi IEEE 802.11 безжично свързване
RJ45 жично свързване
Резолюция: 640 x 480 pix / 1.0 Mpix
Обектив: f=4.2 mm
Micro SD слот: ДА
IR LED: 10 бр. (обхват 10 m)
Микрофон: ДА
Говорител: ДА
PAN/TILT: ДА



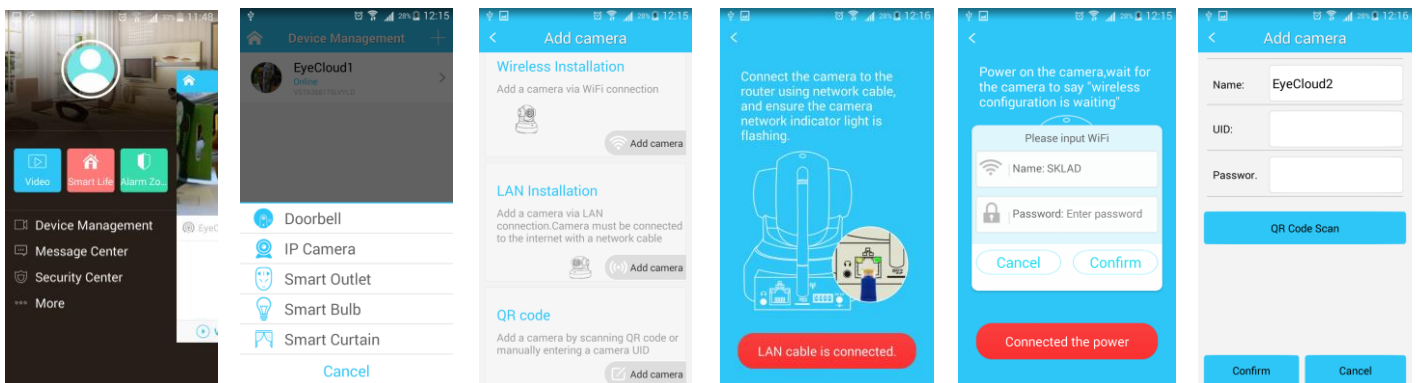
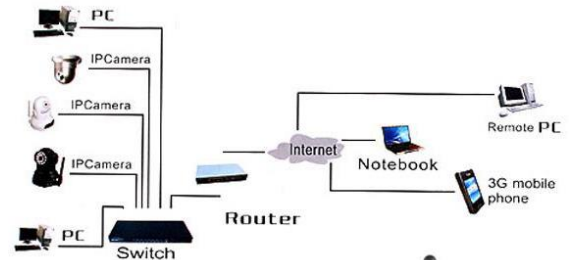
МОНТАЖ И СОФТУЕР

Свалете от Google play или от диска или от нашия сайт приложението EyeCloud и го инсталирайте на вашия смартфон с операционна система Android.

за iPhone телефони свалете от мук <https://itunes.apple.com/us/app/atzcam/id560701749?s=1&mt=8> или сканирайте QR кода

Свържете камерата жично или безжично към вашата домашна/локална интернет мрежа.

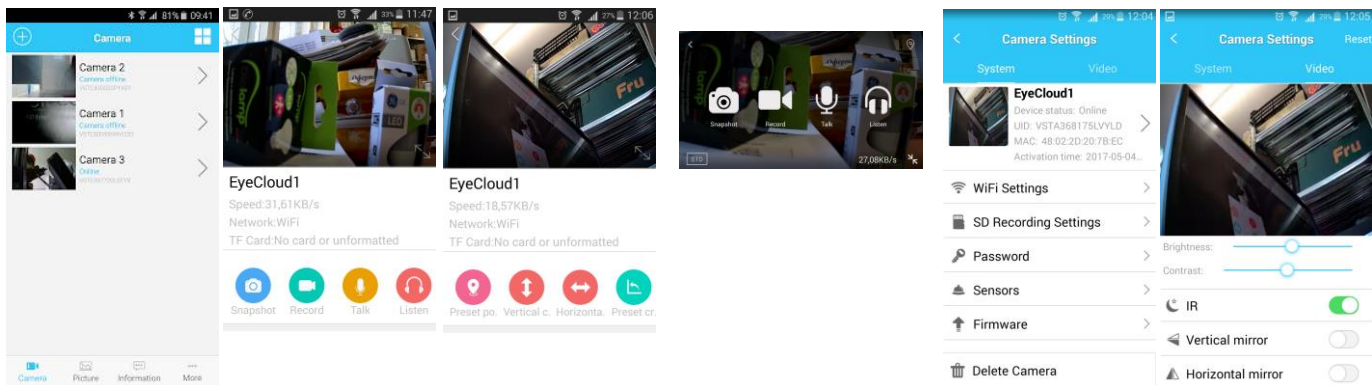
Стартирайте приложението на вашия телефон. При първа инсталация създайте акаунт и въведете парола (запомнете паролата).



Изберете **Device Management** и добавете ново устройство с натискане на бутон „+“. Изберете **IP Camera**.

Изберете вид на инсталация безжична (**Wireless**), жична (**LAN**) или на вече свързана камера (**QR code**).

В зависимост от избрания режим свържете с Lan кабел или с безжична мрежа (**за безжичната мрежа въведете име и парола за гостън**). За UID номер сканирайте дъното на вашата камера или въведете ръчно UID номера написан там. Името и паролата по подразбиране са **Admin/888888**



Цветните бутони дават достъп до управлението на движението вертикално и хоризонтално, микрофон, говорител, моментна снимка, запис на видео и избор на точки за програмирано обхождане.

Меню Camera Settings дава достъп до настройките на камерата: безжична мрежа, запис върху SD карта, смяна на парола, детектор за движение, яркост и контраст, инфрачервена подсветка, обръщане на изображението.

Камерата може да бъде задвижвана и с плъзган на пръст върху дисплея дисплея.

За инсталиране на камерата на Windows операционна система поставете инсталационния диск и стартирайте CDWizard.

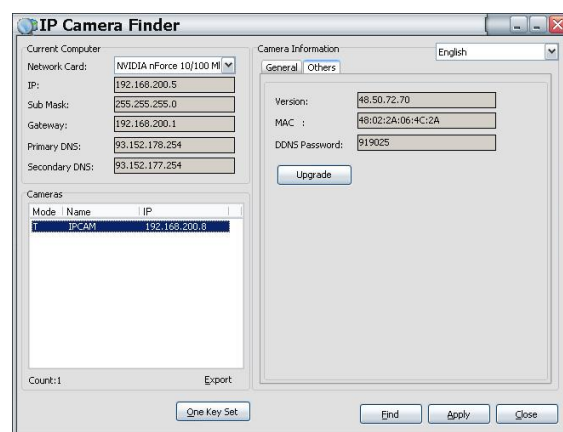
- С IP Camera Finder

намерете новата камера във вашата локална мрежа.

- С One Key Set

задайте/сменете IP адреса.

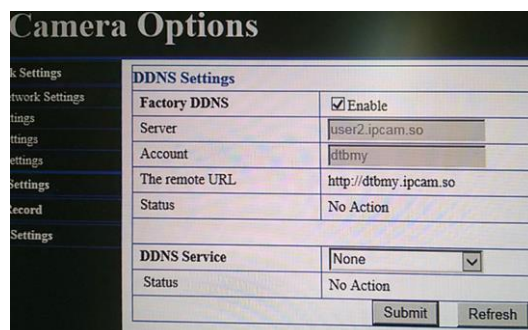
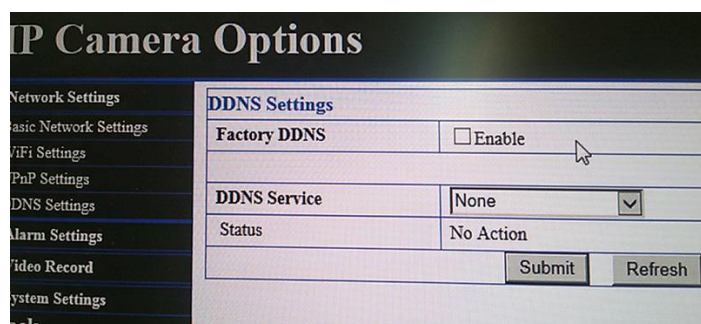
- Инсталирайте Super Client софтуера за наблюдение на до 16 IP камери едновременно.



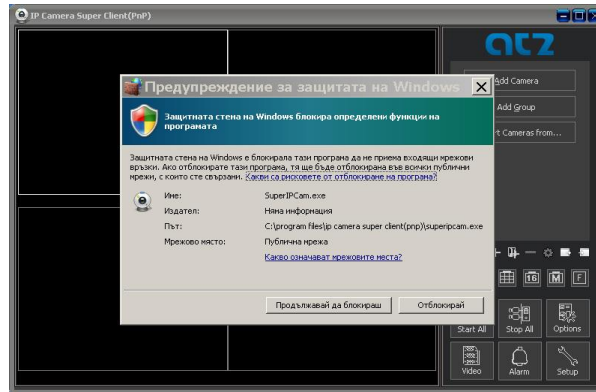
- При запитване разрешете преминаване на програмата през защитната стена на Windows (Отблокирай).

ВАЖНО !

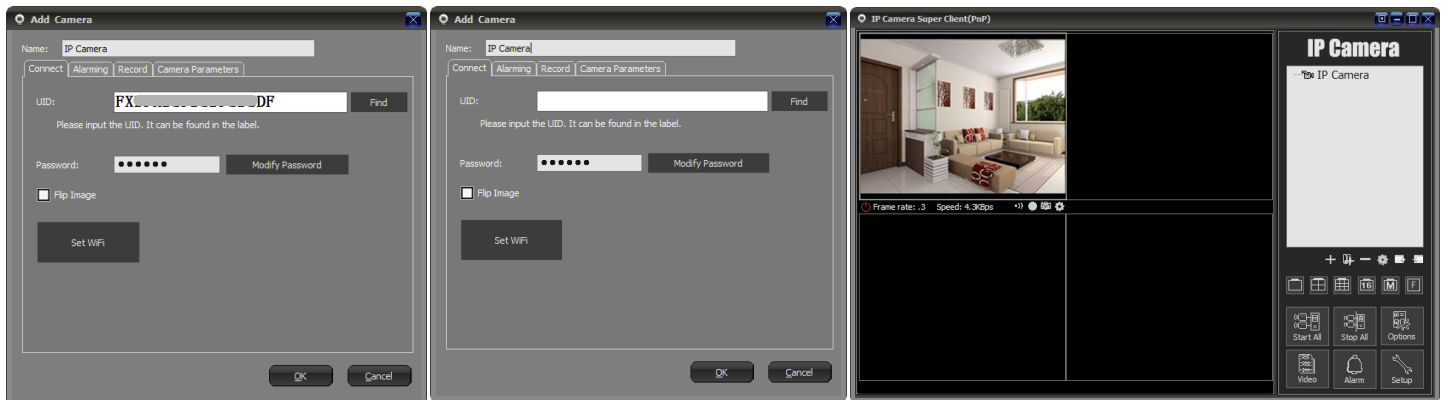
За отдалечено свързване през интернет е задължително отметката Factory DDNS в Network Settings/DDNS Setting на web менюто на камерата да е включена. Така софтуерът на телефона ви може да я намери чрез сървъра на производителя, когато сте извън обхвата на домашната мрежа.



- Изберете **Search & Add Camera** за да добавите нова камера към програмата. В полето **UID** въведете съответния номер от стикера на дъното на камерата.



- Ако искате да ползвате камерата безжично изберете **Set WiFi**. Изберете вашата безжична мрежа, задайте парола за достъп, потвърдете и изключете жичната връзка на камерата с изваждане на UTP/FTP кабела от RJ45 буксата на гърба ѝ. Камерата ще се рестартира сама в рамките на 1 минута.
- Запознайте се и с другите възможности на програмата: Алармени настройки и настройки за запис (за всеки ден с начален и краен час или постоянно).



ВНИМАНИЕ !

- Пазете камерата от вода, висока влажност, прах, вибрации и висока температура.

- Не злоупотребявайте с възможността за автоматично движение на камерата в посоките ляво и дясно, горе и долу. Камерата е предназначена за домашно, а не за професионално ползване. НЕ оставяйте камерата да се движи непрекъснато с дни и седмици, защото това ще доведе до преждевременно износване на механиката. Подобни механични повреди не са в обхвата на гаранцията !

ИНСТРУКЦИИ ЗА ПОЛЗВАНЕ НА УРЕД С ЕЛЕКТРИЧЕСКО ЗАХРАНВАНЕ 220V

Моля, внимателно прочетете тези инструкции !



Гаранцията не важи за дефекти, причинени поради несъобразяване с тях.

CE - този знак указва, че продуктът отговаря на изискванията на европейски директиви 89/336/ЕЕС и 73/23/ЕЕС на Съвета на Европейския Съюз за хармонизиране на законодателствата на страните членки относно електромагнитната съвместимост и нисковолтовата апаратура.

ПРЕДПИСАНИЯ ЗА БЕЗОПАСНОСТ

- Не докосвайте изводи на уреда или свързани към него оголени проводници, защото е възможно да са под напрежение.
- Бъдете особено предпазливи при работа с напрежение над 25V променлив ток или 35V постоянен ток.
- При отваряне на корпуса е възможно да се оголят части, които са под напрежение.
- Преди техническо обслужване или ремонт уредът трябва да се изключи от всички източници на напрежение.
- Техническо обслужване или ремонт трябва да се прави от квалифицирано лице (сервизен инженер).

Внимание! Започнете работа с уреда, едва след като надеждно сте затворили корпуса!

- Пазете от висока влажност и вода.
- Свързвайте уреда към електрическата мрежа с трижилен кабел за променлив ток с щепсел и контакт тип "Шуко".
- Ако уредът е включен към мрежата през разклонител, токът през него не трябва да превишава 16 ампера.
- Заземителният проводник (обикновено жълтозелен) не трябва да се оставя несвързан, тъй като това е опасно за живота.
- Проверявайте редовно дали изолацията на мрежовия кабел не е повредена.
- Изгорелите предпазители да се подменят с нови само от същия тип и за същата номинална сила на тока. Не се допуска използването на ръчно поправени предпазители или шунтиране на гнездото за предпазителя. Преди подмяната на предпазител изключете уреда от електрическата мрежа (издърпайте захранващия шнур от контакта).
- Никога не покривайте вентилационния и другите отвори в корпуса, тъй като това може да доведе до прегряване.
- Не се опитвайте сами да поправите уреда, нито да промените неговата конструкция или да добавяте части, елементи или модули. Уредът и принадлежностите към него не бива да попадат в детски ръце! Никога не включвайте уреда веднага след неговото преместване от студено в топло помещение. Вследствие на температурната разлика уредът се овлажнява, а това при определени обстоятелства може да доведе до неговото повреждане.
- Ако има съмнения, че повече не е възможна безопасна експлоатация на уреда, тогава той не бива да се ползва повече. Вземете мерки това да не стане неволно !
- При използване на уреда за професионални цели трябва да се спазват съответните предписания за охрана на труда.
- В учебни заведения и работилници ползването на уреда трябва да се контролира отговорно от квалифициран персонал.
- Обърнете внимание на предупредителните символи върху уреда  означаващ, че потребителят трябва да спазва дадените в ръководството указания и  информиращ за опасно за живота напрежение.

ПОДГОТОВКА ЗА ПОЛЗВАНЕ НА УРЕДА

Разопаковане и инспекция - опаковъчният материал е избран най-грижливо, за да се осигури пристигането на уреда при Вас в идеално състояние. Разопакувайте го и проверете за външни повреди по корпуса, изводите, ключовете и т.н. Ако намерите увреждания, съобщете незабавно за това на продавача.

МОНТАЖ

- Избягвайте ползването на уреда на пределно студени или горещи места или в непосредствена близост до нагревателен уред или поялник.
- Не поставяйте уреда на места, където той ще бъде изложен на условия като:
 - A.** висока влажност на въздуха, прах, лесно запалими газове и разтворители.
 - B.** силни вибрации
 - C.** силни магнитни полета, каквито има в близост до машини или високоговорители.

ГРИЖИ ЗА УРЕДА

- Използвайте и съхранявайте уреда само при нормални температурни условия.
- Внимателно манипулирайте с уреда. Неговото изпускане може да доведе до повреда, а в такъв случай той не бива да се включва повече.
- Дръжте уреда настрана от прах и замърсители, защото те могат да причинят преждевременното износване на частите.
- За почистване на уреда не използвайте агресивни химикали, разтворители или абразивни препарати.

ИНФОРМАЦИЯ ЗА РЕЦИКЛИРАНЕ

ДИРЕКТИВА ЗА ОТПАДЪЦИ ОТ ЕЛЕКТРИЧЕСКО И ЕЛЕКТРОННО ОБОРУДВАНЕ (WEEE)

Символът по-долу указва, че продуктът не трябва да се изхвърля заедно с домакинските отпадъци, съгласно Директивата и националното законодателство на всяка държава. Продуктът трябва да се предаде в предназначен за целта събирателен пункт или на упълномощена организация за събиране и рециклиране на отпадъци от електрическо и електронно оборудване (ЕЕО). Неправилната обработка на този тип отпадъци може да има отрицателно въздействие върху околната среда и човешкото здраве поради потенциално опасните вещества, които като цяло се свързват с ЕЕО. Същевременно правилното изхвърляне на този тип продукти ще допринесе за ефективното използване на природните ресурси. За повече информация къде да предадете отпадното оборудване за рециклиране, се свържете с местната администрация, орган по



ГАРАНЦИОННА КАРТА

1. Гаранционният срок започва да тече от датата на покупката.
2. Гаранционното обслужване се осъществява само при представяне на гаранционна карта и касова бележка/фактура. Гаранцията отпада при нарушен външен вид, поправка или промени във фактурата или гаранционната карта.
3. Гаранцията е валидна само за повреди, дължащи се на производствен дефект, който се е проявил в гаранционния срок.
4. Претенции за некомплектованост на изделието се обслужват само в момента на неговото закупуване.
5. Гаранционният срок за всички артикули 24 месеца. Изключение правят следните артикули:
 - A. Гаранционният срок за осветителни тела с нажежаема жичка е 6 месеца. Гаранцията не е в сила ако:
 - крушката е изгоряла от пренапрежение, ниско напрежение или вследствие окъсяване.
 - осветителното тяло е използвано в среда, която не отговаря на класа на защита(IP44,IP65 или други).
 - продуктът е отварян с цел отремонтване.
 - има нарушена цялост на продукта: счупено стъкло, счупена кутия на захранването, прерязани или сменени захранващи кабели, пробит или спукан корпус, повреден външно сензор за управление на лампата, както и ако продукта е ползван невнимателно.
 - B. Гаранционният срок за акумулаторни батерии е 6 месеца. Батериите са консуматив за най различни устройства и тяхната дълготрайност и характеристики зависят изцяло от спазването на правилата и времето за експлоатация от страна на потребителя. Гаранцията не е в сила ако състоянието на акумулаторните батерии показва неправилна експлоатация.
 - C. Гаранционният срок за електрически и газови поялници е 12 месеца. Гаранцията не е в сила ако състоянието на поялника показва неправилна експлоатация или използване на нерафинирана газ.
6. Изделието се приема за гаранционен ремонт само в опаковка, гарантираща безопасното му транспортиране. Условие за извършване на гаранционно обслужване е отсъствието на механични и термични деформации на изделието и ненарушени гаранционни стикери.
7. Гаранционното обслужване се осъществява само в сервизните центрове на вносителя, описани по-долу.
8. Повреди, дължащи се на лош транспорт, неподходящо съхранение, неспазване на указанията в съпровождащата документация, незаземяване, неизправности в електрическата мрежа, природни бедствия и форсмажорни обстоятелства, ползване на некачествени консумативи, опит за отстраняване на дефект от неупълномощени лица или по други причини, независещи от вносителя, се отстраняват за сметка на клиента.
9. При несъответствие на потребителската стока с договора за продажба потребителят има право да предяви рекламация, като поиска продавача да приведе стоката в съответствие с договора за продажба.
10. Привеждането на потребителската стока в съответствие с договора за продажба се извършва в рамките на един месец, считано от предявяването на рекламацията от потребителя.
11. Привеждането на потребителската стока в съответствие с договора за продажба е безплатно за потребителя. Той не дължи разходи за експедиране на потребителската стока или за материали и труд, свързани с ремонта ѝ, и не трябва да понася значителни неудобства. Потребителят може да иска и обезщетение за претърпените вследствие на несъответствието вреди.
12. При несъответствие на потребителската стока с договора за продажба и когато потребителят не е удовлетворен от решаването на рекламацията той има право на избор между една от следните възможности:
 - разваляне на договора и възстановяване на заплатената от него сума.
 - намаляване на цената.
13. Потребителят не може да претендира за възстановяване на заплатената сума или за намаляване цената на стоката, когато търговецът се съгласи да бъде извършена замяна на потребителската стока с нова или да се поправи стоката в рамките на един месец от предявяване на рекламацията от потребителя.
14. Потребителят не може да претендира за разваляне на договора, ако несъответствието на потребителската стока с договора е незначително.
15. Потребителят може да упражни правото си на гаранционно обслужване в срока обявен по-горе, считано датата на доставянето на потребителската стока. Срокът спира да тече през времето, необходимо за поправката или замяната на потребителската стока или за постигане на споразумение между продавача и потребителя за решаване на спора.
16. Независимо от търговската гаранция продавачът отговаря за липсата на съответствие на потребителската стока с договора за продажба съгласно ЗЗП.

Адреси на търговски обекти и сервизни центрове на фирма „Щайнбергер“ ООД:

София, ул. „Хан Аспарух“ 1 тел.: (02) 9525144
София, бул. „Прага“ 22 тел.: (02) 8510505
София, бул. „Пиротска“ 33 тел.: (02) 9801213
Варна, ул. „Поп Харитон“ 10 тел.: (052) 600424
Пловдив, ул. „Самара“ 20 тел.: (032) 962316

Русе, бул. „Съединение“ 37 тел.: (082) 836075
Стара Загора, ул. „Ген. Столетов“ 113 тел.: (042) 624552
Плевен, ул. „Д. Константинов“ 23 тел.: (064) 822822
Бургас, ул. „Христо Ботев“ 97 тел.: (056) 842200
Велико Търново, ул. „Мармарлийска“ 35 тел.: (062) 670362