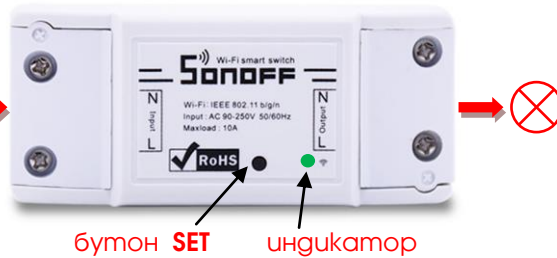


# ИНСТРУКЦИИ ЗА МОНТАЖ И БЕЗОПАСНА ЕКСПЛОАТАЦИЯ НА WI-FI КЛЮЧ Sonoff Basic No. 135352

Уважаеми Клиенти, закупили сте ключ, управляван дистанционно през интернет. С него може да вкл./изкл. електрически уреди с максимална мощност **10A**. Моля, запознайте се с инструкциите за безопасна работа и ги спазвайте по време на експлоатация.

## ТЕХНИЧЕСКИ ДАННИ:

Захранване: 230VAC / 50Hz  
Максимален ток: 10A / 2 000W (**неиндуктивен товар**)  
WiFi стандарт: Wi-Fi 2.4GHz b/g/n  
Парола: WEP/ WPA-PSK / WPA2-PSK  
Температура: работна -20°C ÷ 70°C  
Влажност: ≤80%  
Корпус: RF-ABS

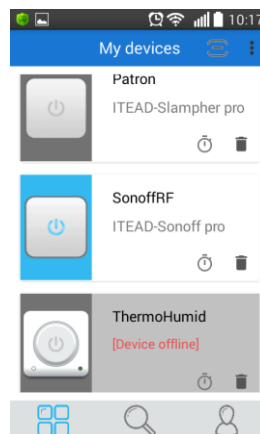
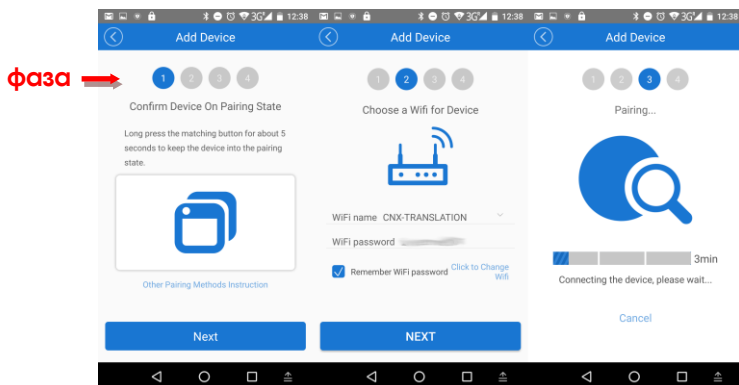
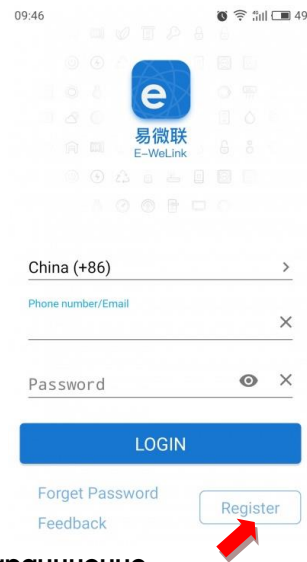


## ИНСТРУКЦИИ ЗА СВЪРЗВАНЕ

- Включете **Wi-Fi** режима на вашия телефон.
- Влезте в **Google Play Magazin**. Инсталирайте на вашият смартфон (*с операционна система Android*) приложението **eWeLink** (*за iOS има линк на опаковката*).
- Ако вече имате регистрацията отворете приложението и въведете телефонен номер и парола (*същите, които вече сте ползвали*).
- Ако ползвате приложението за първи път направете регистрацията с натискане на бутон **REGISTER** намиращ се долу в дясно на дисплея. В новия прозорец въведете ваш валиден **e-mail** адрес и натиснете бутон **NEXT**. Влезте в пощенската кутия на този **e-mail** адрес и проверете за получен **e-mail** от **eWeLink** съдържащ 4-цифрен код. **Този код е валиден 30 минути!** Въведете този код в поле **e-mail CODE** на приложението. Въведете парола и потвърдете същата парола (*запомнете я*). Приключете регистрацията с **NEXT**. В първия прозорец на приложението въведете вашия телефонен номер и паролата от регистрацията.
- Натиснете **LOGIN** и влезте за първи път в приложението.
- Отстранете 2-те капачките, покриващи клемите на **Sonoff Basic**. Към клемите **Input** на **Wi-Fi** свържете захранване **230VAC / 50Hz**, а към клемите **Output** лампа или друг електрически уред с мощност до 10A. Обозначеният **N** и **L** указват **N – нула** и **L- фаза**. Моля, спазвайте ги.

## ВНИМАНИЕ!

- Моля, спазвайте правилата за безопасна работа с уреди захранвани от напрежение **230VAC!**
- Повреди причинени от неправилно свързване или претоварване не подлежат на гаранционно обслужване.
- Натиснете бутон „+“ **Add Device** (*долу в средата*) на дисплея на смартфона за добавяне на ново устройство в меню „**ALL Devices**“, на приложението **eWeLink** (фаза 1).
- Натиснете и задържете за около 5 секунди бутон **SET** на устройството **Sonoff Basic** (*малкият черен бутон*). Зеленият „индикатор“ ще започне да мига бързо и непрекъснато. Започва търсене за свързване с вашия телефон през общата за двете устройства локална **Wi-Fi** мрежа.
- Продължете с натискане на бутон **NEXT** на дисплея на смартфона и изберете вашата безжична мрежа в поле **Wi-Fi name** (фаза 2), а в полето **WiFi password** въведете паролата за достъп до нея (*паролата с която се свързвате безжично към вашия рутер*). Смартфонът и **Sonoff Basic** ще се свържат автоматично (фаза 3).



- Ако желаете може да промените фабрично зададеното име **ITEAD.....** или **MyDevice...** на добавеното устройство с такова, което да ви подсказва предназначението му.
- За добавяне на друго устройство натиснете бутон **„+“ Add Device** в меню **„ALL Devices„** на приложението **eWeLink** и следвайте същата процедура.

### ЗНАЧЕНИЯ НА ЗЕЛЕНИЯ СВЕТОДИОДЕН ИНДИКАТОР

1. При подаване на захранване зеленият LED индикатор започва да премигва бавно.
2. При сдвояване зеленият LED индикатор премигва бързо.
3. Зеленият LED индикатор започва да свети постоянно при успешно свързване.
4. Ако зеленият LED индикатор мига бавно, означава, че устройството се е свързало към рутер и сървър, но не е добавено към списъка с устройства. В този случай опитайте да добавите устройството отново
5. Ако зеленият LED индикатор мигне два пъти бързо и това се повтори, означава, че устройството се е свързало към рутер, но не и към сървър. Тогава, моля проверете дали Вашият **Wi-Fi** рутер работи нормално.

### ИЗТРИВАНЕ НА УСТРОЙСТВА

За да изтриете устройство от приложението, при версия Android чукнете върху иконката кошче на съответното устройство и потвърдете изтрянето с **OK**.

### ДОПЪЛНИТЕЛНА ИНФОРМАЦИЯ

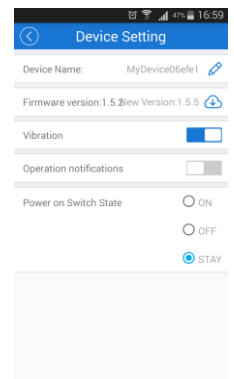
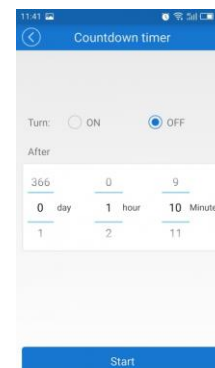
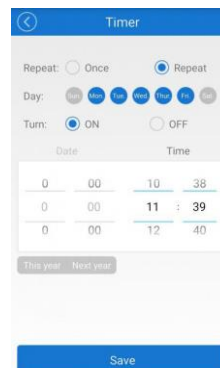
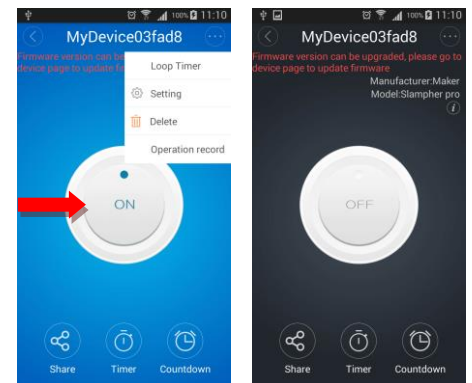
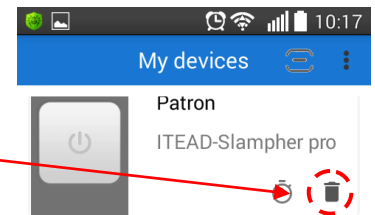
- **Включване и изключване.** Чукнете веднъж върху иконата за вкл. и още веднъж за изкл.

- **Функция TIMER за програмирано вкл./изкл.** Чукнете с пръст върху иконката **Timer** и в следващия прозорец задайте **Once** за еднократно или **Repeat** за многократно изпълнение. **ON** за включване или **OFF** за изключване. Задайте час и минути в които да стане. Максималният брой задачи е 8 т.е. 4 вкл. и 4 изкл.

- **Countdown timer - брояч надолу.** Чукнете с пръст върху иконката **Countdown** и в следващия прозорец задайте изпълнение. **ON** за включване или **OFF** за изключване. Задайте и интервал от дни, часове и минути, след които да се изпълни.

### ВАЖНО !

- При отпадане на захранването на **S20** на вашия телефон ще се появи съобщение **Offline (т.е. устройството не е на линия)**. При възстановяване на напрежението на **S20**, той автоматично ще се свърже с вашия рутер, а през интернет и със смартфона ви и ще застане в състоянието, което сте задали от меню **Device Setting (кръгче с три точки) вкл.-ON, изкл-OFF или последното състояние-STAY**. Състоянието на иконата в приложението **eWeLink** автоматично ще се смени на **online** и съответно **ON** или **OFF**.



## ИНСТРУКЦИИ ЗА ПОЛЗВАНЕ НА УРЕД С ЕЛЕКТРИЧЕСКО ЗАХРАНВАНЕ 220V

### **Моля, внимателно прочетете тези инструкции !**

Гаранцията не важи за дефекти, причинени поради несъобразяване с тях.

Моля, прочетете внимателно гаранционната карта.

### **ПРЕДПИСАНИЯ ЗА БЕЗОПАСНОСТ**

- Не докосвайте изводи на уреда или свързани към него оголени проводници, защото е възможно да са под напрежение.
- Бъдете особено предпазливи при работа с напрежение над 25\ / променлив ток или 35\ / постоянен ток.
- При отваряне на корпуса е възможно да се оголят части, които са под напрежение.
- Преди техническо обслужване или ремонт уредът трябва да се изключи от всички източници на напрежение.
- Техническо обслужване или ремонт трябва да се прави от квалифицирано лице (сервизен инженер).

### **ИНФОРМАЦИЯ ЗА РЕЦИКЛИРАНЕ**

#### **ДИРЕКТИВА ЗА ОТПАДЪЦИ ОТ ЕЛЕКТРИЧЕСКО И ЕЛЕКТРОННО ОБОРУДВАНЕ (WEEE)**

Символът по-долу указва, че продуктът не трябва да се изхвърля заедно с домакинските отпадъци, съгласно Директивата и националното законодателство на всяка държава. Продуктът трябва да се предаде в предназначен за целта събирателен пункт или на упълномощена организация за събиране и рециклиране на отпадъци от електрическо и електронно оборудване (ЕЕО). Неправилната обработка на този тип отпадъци може да има отрицателно въздействие върху околната среда и човешкото здраве поради потенциално опасните вещества, които като цяло се свързват с ЕЕО. Същевременно правилното изхвърляне на този тип продукти ще допринесе за ефективното използване на природните ресурси. За повече информация къде да предадете отпадното оборудване за рециклиране, се свържете с местната администрация, орган по сметосъбиране, одобрена схема за ОЕЕО или с местната служба за изхвърляне на битови отпадъци.



## ГАРАНЦИОННА КАРТА

1. Гаранционният срок започва да тече от датата на покупката.
2. Гаранционното обслужване се осъществява само при представяне на гаранционна карта и касова бележка/фактура. Гаранцията отпада при нарушен външен вид, поправка или промени във фактурата или гаранционната карта.
3. Гаранцията е валидна само за повреди, дължащи се на производствен дефект, който се е проявил в гаранционния срок.
4. Претенции за некомплектованост на изделието се обслужват само в момента на неговото закупуване.
5. Гаранционният срок за всички артикули 24 месеца. Изключение правят следните артикули:
  - A. Гаранционният срок за осветителни тела с нажежаема жичка е 6 месеца. Гаранцията не е в сила ако:
    - крушката е изгоряла от пренапрежение, ниско напрежение или вследствие окъсяване.
    - осветителното тяло е използвано в среда, която не отговаря на класа на защита (IP44, IP65 или други).
    - продуктът е отварян с цел отремонтирване.
    - има нарушена цялост на продукта: счупено стъкло, счупена кутия на захранването, прерязани или сменени захранващи кабели, пробит или спукан корпус, повреден външно сензор за управление на лампата, както и ако продукта е ползван невнимателно.
  - B. Гаранционният срок за акумулаторни батерии е 6 месеца. Батериите са консуматив за най различни устройства и тяхната дълготрайност и характеристики зависят изцяло от спазването на правилата и времето за експлоатация от страна на потребителя. Гаранцията не е в сила ако състоянието на акумулаторните батерии показва неправилна експлоатация.
  - C. Гаранционният срок за електрически и газови поялници е 12 месеца. Гаранцията не е в сила ако състоянието на поялника показва неправилна експлоатация или използване на нерафинирана газ.
6. Изделието се приема за гаранционен ремонт само в опаковка, гарантираща безопасното му транспортиране. Условие за извършване на гаранционно обслужване е отсъствието на механични и термични деформации на изделието и ненарушени гаранционни стикери.
7. Гаранционното обслужване се осъществява само в сервизните центрове на вносителя, описани по-долу.
8. Повреди, дължащи се на лош транспорт, неподходящо съхранение, неспазване на указанията в съпровождащата документация, незаземяване, неизправности в електрическата мрежа, природни бедствия и форсмажорни обстоятелства, ползване на некачествени консумативи, опит за отстраняване на дефект от неупълномощени лица или по други причини, независещи от вносителя, се отстраняват за сметка на клиента.
9. При несъответствие на потребителската стока с договора за продажба потребителят има право да предяви рекламация, като поиска продавача да приведе стоката в съответствие с договора за продажба.
10. Привеждането на потребителската стока в съответствие с договора за продажба се извършва в рамките на един месец, считано от предявяването на рекламацията от потребителя.
11. Привеждането на потребителската стока в съответствие с договора за продажба е безплатно за потребителя. Той не дължи разходи за експедиране на потребителската стока или за материали и труд, свързани с ремонта ѝ, и не трябва да понася значителни неудобства. Потребителят може да иска и обезщетение за претърпените вследствие на несъответствието вреди.
12. При несъответствие на потребителската стока с договора за продажба и когато потребителят не е удовлетворен от решаването на рекламацията той има право на избор между една от следните възможности:
  - разваляне на договора и възстановяване на заплатената от него сума.
  - намаляване на цената.
13. Потребителят не може да претендира за възстановяване на заплатената сума или за намаляване цената на стоката, когато търговецът се съгласи да бъде извършена замяна на потребителската стока с нова или да се поправи стоката в рамките на един месец от предявяване на рекламацията от потребителя.
14. Потребителят не може да претендира за разваляне на договора, ако несъответствието на потребителската стока с договора е незначително.
15. Потребителят може да упражни правото си на гаранционно обслужване в срока обявен по-горе, считано датата на доставянето на потребителската стока. Срокът спира да тече през времето, необходимо за поправката или замяната на потребителската стока или за постигане на споразумение между продавача и потребителя за решаване на спора.
16. Независимо от търговската гаранция продавачът отговаря за липсата на съответствие на потребителската стока с договора за продажба съгласно ЗЗП.

### Адреси на търговски обекти и сервизни центрове на фирма „Щайнбергер“ ООД:

София, ул. „Хан Аспарух“ 1 тел.: (02) 9525144  
София, бул. „Прага“ 22 тел.: (02) 8510505  
София, бул. „Пиротска“ 33 тел.: (02) 9801213  
Варна, ул. „Поп Харитон“ 10 тел.: (052) 600424  
Пловдив, ул. „Самара“ 20 тел.: (032) 962316

Русе, бул. „Съединение“ 37 тел.: (082) 836075  
Стара Загора, ул. „Ген. Столетов“ 113 тел.: (042) 624552  
Плевен, ул. „Д. Константинов“ 23 тел.: (064) 822822  
Бургас, ул. „Христо Ботев“ 97 тел.: (056) 842200  
Велико Търново, ул. „Мармарлийска“ 35 тел.: (062) 670362