

Инструкции за монтаж и безопасна експлоатация на ПЛАФОНИЕРА с ИНФРАЧЕРВЕН ДАТЧИК **Starlux ST78-5** No. 754859

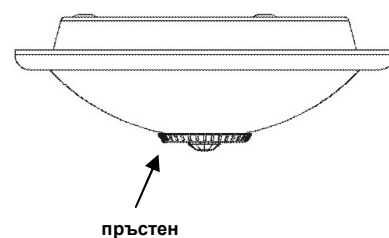
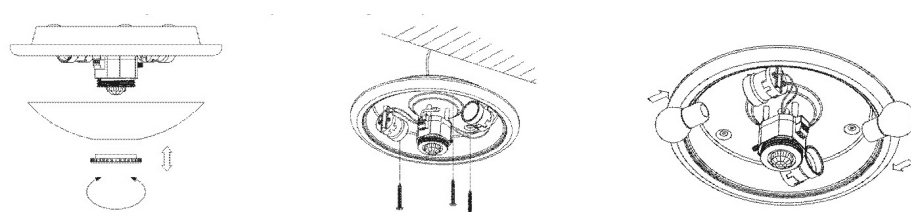
ST78-5 е енергоспестяваща плафониера с възраден инфрачервен датчик. Тя се включва при регистриране на движение и изключва след определен, предварително зададен от вас интервал от време. Разпознава автоматично ден и нощ, надеждна е и е лесна за монтаж.

ТЕХНИЧЕСКИ ХАРАКТЕРИСТИКИ:

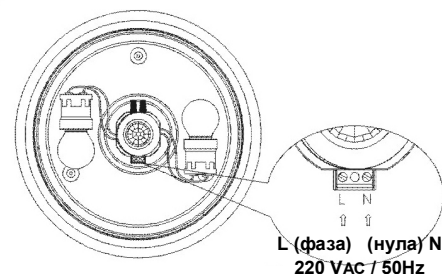
- Обхват: 360 °
- Максимална мощност: до 2 x 40 W крушки с нажежаема жичка с цокъл E27
- Разстояние за засичане: до 6 m
- Захранващо напрежение: 220 ÷ 240 VAC / 50 ÷ 60Hz
- Работна температура: -20 ° + 40 °C / < 93% RH
- Таймер: регулира се от 10 ± 3 s до 3 min ± 30 s (регулира се)
- Осветеност: < 3 ÷ 2 000 Lux (**регулира се**)
- Височина на монтаж: 2,2 ÷ 4 m

МОНТАЖ:

- Избягвайте монтаж с излагане на директна слънчева светлина, близо до отоплителни уреди, близо до движещи се обекти или в близост до вентилационни отвори.



- Изключете захранването !
- Свалете разсейвателя на плафона **(за целта отвийте пръстена на датчика в средата)**.
- Монтирайте на желаното от вас място с дюбели **(стена или таван)**.
- Свържете захранващите проводници съгласно схемата **L** фаза и **N** нула.

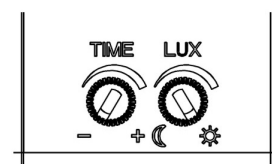


ТЕСТВАНЕ:

- След монтажа завъртете регулатора на осветеността **Lux** до максимум (слънце), а този на таймера **Time** на минимум (-).
- Включете захранването и изчакайте.
- Лампите ще включват за няколко секунди при засичане на движение, след което ще изключват.

ЧЕСТО СРЕЩАНИ ПРОБЛЕМИ:

- **лампата не свети**
 - а. Проверете дали проводниците са свързани правилно.
 - б. Проверете дали лампите не са повредени.
 - в. Проверете положението на регулатора на осветеността.
- **чувствителността е слаба**
 - а. Проверете дали височината отговаря на тази посочена по-горе.
 - б. Проверете дали сензора е насочен в правилната посока.
- **лампата не се изключва**
 - а. Проверете за движещи се обекти в обхвата на сензора.
 - б. Проверете регулатора на таймера.
 - в. Проверете дали захранващото напрежение е в норма.



ВРЕМЕ ОСВЕТЕНОСТ

ИНСТРУКЦИИ ЗА ПОЛЗВАНЕ НА УРЕД С ЕЛЕКТРИЧЕСКО ЗАХРАНВАНЕ 220V

Моля, внимателно прочетете тези инструкции !



Гаранцията не важи за дефекти, причинени поради несъобразяване с тях.

CE - този знак указва, че продуктът отговаря на изискванията на европейски директиви 89/336/ЕЕС и 73/23/ЕЕС на Съвета на Европейския Съюз за хармонизиране на законодателствата на страните членки относно електромагнитната съвместимост и нисковолтовата апаратура.

ПРЕДПИСАНИЯ ЗА БЕЗОПАСНОСТ

- Не докосвайте изводи на уреда или свързани към него оголени проводници, защото е възможно да са под напрежение.
- Бъдете особено предпазливи при работа с напрежение над 25V променлив ток или 35V постоянен ток.
- При отваряне на корпуса е възможно да се оголят части, които са под напрежение.
- Преди техническо обслужване или ремонт уредът трябва да се изключи от всички източници на напрежение.
- Техническо обслужване или ремонт трябва да се прави от квалифицирано лице (сервизен инженер).

Внимание! Започнете работа с уреда, едва след като надеждно сте затворили корпуса!

- Пазете от висока влажност и вода.
- Свързвайте уреда към електрическата мрежа с трижилен кабел за променлив ток с щепсел и контакт тип "Шуко".
- Ако уредът е включен към мрежата през разклонител, токът през него не трябва да превишава 16 ампера.
- Заземителният проводник (обикновено жълтозелен) не трябва да се оставя несвързан, тъй като това е опасно за живота.
- Проверявайте редовно дали изолацията на мрежовия кабел не е повредена.
- Изгорелите предпазители да се подменят с нови само от същия тип и за същата номинална сила на тока. Не се допуска използването на ръчно поправени предпазители или шунтиране на гнездото за предпазителя. Преди подмяната на предпазител изключете уреда от електрическата мрежа (издърпайте захранващия шнур от контакта).
- Никога не покривайте вентилационния и другите отвори в корпуса, тъй като това може да доведе до прегряване.
- Не се опитвайте сами да поправите уреда, нито да промените неговата конструкция или да добавяте части, елементи или модули. Уредът и принадлежностите към него не бива да попадат в детски ръце! Никога не включвайте уреда веднага след неговото преместване от студено в топло помещение. Вследствие на температурната разлика уредът се овлажнява, а това при определени обстоятелства може да доведе до неговото повреждане.
- Ако има съмнения, че повече не е възможна безопасна експлоатация на уреда, тогава той не бива да се ползва повече. Вземете мерки това да не стане неволно !
- При използване на уреда за професионални цели трябва да се спазват съответните предписания за охрана на труда.
- В учебни заведения и работилници ползването на уреда трябва да се контролира отговорно от квалифициран персонал.
- Обърнете внимание на предупредителните символи върху уреда  означаващ, че потребителят трябва да спазва дадените в ръководството указания и  информиращ за опасно за живота напрежение.

ПОДГОТОВКА ЗА ПОЛЗВАНЕ НА УРЕДА

Разопаковане и инспекция - опаковъчният материал е избран най-грижливо, за да се осигури пристигането на уреда при Вас в идеално състояние. Разопакувайте го и проверете за външни повреди по корпуса, изводите, ключовете и т.н. Ако намерите увреждания, съобщете незабавно за това на продавача.

МОНТАЖ

- Избягвайте ползването на уреда на пределно студени или горещи места или в непосредствена близост до нагревателен уред или поялник.
- Не поставяйте уреда на места, където той ще бъде изложен на условия като:
 - А.** висока влажност на въздуха, прах, лесно запалими газове и разтворители.
 - В.** силни вибрации
 - С.** силни магнитни полета, каквито има в близост до машини или високоговорители.

ГРИЖИ ЗА УРЕДА

- Използвайте и съхранявайте уреда само при нормални температурни условия.
- Внимателно манипулирайте с уреда. Неговото изпускане може да доведе до повреда, а в такъв случай той не бива да се включва повече.
- Дръжте уреда настрана от прах и замърсители, защото те могат да причинят преждевременното износване на частите.
- За почистване на уреда не използвайте агресивни химикали, разтворители или абразивни препарати.

ИНФОРМАЦИЯ ЗА РЕЦИКЛИРАНЕ

ДИРЕКТИВА ЗА ОТПАДЪЦИ ОТ ЕЛЕКТРИЧЕСКО И ЕЛЕКТРОННО ОБОРУДВАНЕ (WEEE)

Символът по-долу указва, че продуктът не трябва да се изхвърля заедно с домакинските отпадъци, съгласно Директивата и националното законодателство на всяка държава. Продуктът трябва да се предаде в предназначен за целта събирателен пункт или на упълномощена организация за събиране и рециклиране на отпадъци от електрическо и електронно оборудване (ЕЕО). Неправилната обработка на този тип отпадъци може да има отрицателно въздействие върху околната среда и човешкото здраве поради потенциално опасните вещества, които като цяло се свързват с ЕЕО. Същевременно правилното изхвърляне на този тип продукти ще допринесе за ефективното използване на природните ресурси. За повече информация къде да предадете отпадното оборудване за рециклиране, се свържете с местната администрация, орган по сметосъбиране, одобрена схема за ОЕЕО или с местната служба за изхвърляне на битови отпадъци.



ГАРАНЦИОННА КАРТА

1. Гаранционният срок започва да тече от датата на покупката.
2. Гаранционното обслужване се осъществява само при представяне на гаранционна карта и касова бележка/фактура. Гаранцията отпада при нарушен външен вид, поправка или промени във фактурата или гаранционната карта.
3. Гаранцията е валидна само за повреди, дължащи се на производствен дефект, който се е проявил в гаранционния срок.
4. Претенции за некомплектованост на изделието се обслужват само в момента на неговото закупуване.
5. Гаранционният срок за всички артикули 24 месеца. Изключение правят следните артикули:
 - A. Гаранционният срок за осветителни тела с нажежаема жичка е 6 месеца. Гаранцията не е в сила ако:
 - крушката е изгоряла от пренапрежение, ниско напрежение или вследствие окъсяване.
 - осветителното тяло е използвано в среда, която не отговаря на класа на защита(IP44,IP65 или други).
 - продуктът е отварян с цел отремонтване.
 - има нарушена цялост на продукта: счупено стъкло, счупена кутия на захранването, прерязани или сменени захранващи кабели, пробит или спукан корпус, повреден външно сензор за управление на лампата, както и ако продукта е ползван невнимателно.
 - B. Гаранционният срок за акумулаторни батерии е 6 месеца. Батериите са консуматив за най различни устройства и тяхната дълготрайност и характеристики зависят изцяло от спазването на правилата и времето за експлоатация от страна на потребителя. Гаранцията не е в сила ако състоянието на акумулаторните батерии показва неправилна експлоатация.
 - C. Гаранционният срок за електрически и газови поялници е 12 месеца. Гаранцията не е в сила ако състоянието на поялника показва неправилна експлоатация или използване на нерафинирана газ.
6. Изделието се приема за гаранционен ремонт само в опаковка, гарантираща безопасното му транспортиране. Условие за извършване на гаранционно обслужване е отсъствието на механични и термични деформации на изделието и ненарушени гаранционни стикери.
7. Гаранционното обслужване се осъществява само в сервизните центрове на вносителя, описани по-долу.
8. Повреди, дължащи се на лош транспорт, неподходящо съхранение, неспазване на указанията в съпровождащата документация, незаземяване, неизправности в електрическата мрежа, природни бедствия и форсмажорни обстоятелства, ползване на некачествени консумативи, опит за отстраняване на дефект от неупълномощени лица или по други причини, независещи от вносителя, се отстраняват за сметка на клиента.
9. При несъответствие на потребителската стока с договора за продажба потребителят има право да предяви рекламация, като поиска продавача да приведе стоката в съответствие с договора за продажба.
10. Привеждането на потребителската стока в съответствие с договора за продажба се извършва в рамките на един месец, считано от предявяването на рекламацията от потребителя.
11. Привеждането на потребителската стока в съответствие с договора за продажба е безплатно за потребителя. Той не дължи разходи за експедиране на потребителската стока или за материали и труд, свързани с ремонта ѝ, и не трябва да понася значителни неудобства. Потребителят може да иска и обезщетение за претърпените вследствие на несъответствието вреди.
12. При несъответствие на потребителската стока с договора за продажба и когато потребителят не е удовлетворен от решаването на рекламацията той има право на избор между една от следните възможности:
 - разваляне на договора и възстановяване на заплатената от него сума.
 - намаляване на цената.
13. Потребителят не може да претендира за възстановяване на заплатената сума или за намаляване цената на стоката, когато търговецът се съгласи да бъде извършена замяна на потребителската стока с нова или да се поправи стоката в рамките на един месец от предявяване на рекламацията от потребителя.
14. Потребителят не може да претендира за разваляне на договора, ако несъответствието на потребителската стока с договора е незначително.
15. Потребителят може да упражни правото си на гаранционно обслужване в срока обявен по-горе, считано датата на доставянето на потребителската стока. Срокът спира да тече през времето, необходимо за поправката или замяната на потребителската стока или за постигане на споразумение между продавача и потребителя за решаване на спора.
16. Независимо от търговската гаранция продавачът отговаря за липсата на съответствие на потребителската стока с договора за продажба съгласно ЗЗП.

Адреси на търговски обекти и сервизни центрове на фирма „Щайнбергер“ ООД:

София,	ул. „Хан Аспарух“ 1	тел.: (02) 9525144
София,	бул. „Прага“ 22	тел.: (02) 8510505
София,	бул. „Пиротска“ 33	тел.: (02) 9801213
Варна,	ул. „Поп Харитон“ 10	тел.: (052) 600424
Пловдив,	ул. „Самара“ 20	тел.: (032) 962316

Русе,	бул. „Съединение“ 37	тел.: (082) 836075
Стара Загора,	ул. „Ген. Столетов“ 113	тел.: (042) 624552
Плевен,	ул. „Д. Константинов“ 23	тел.: (064) 822822
Бургас,	ул. „Христо Ботев“ 97	тел.: (056) 842200
Велико Търново,	ул. „Мармарлийска“ 35	тел.: (062) 670362